

il bagno 225

OGGI E DOMANI



Reed Business Information SpA - mensile - anno 33 - n. 225 - giugno/june 2006 - € 7,70

THE BATHROOM TODAY AND TOMORROW

La salle de bains aujourd'hui et demain | Das bad heute und morgen | El baño hoy y mañana

BATHROOM CONFERENCE

Seduti intorno al bagno Seated around the bathroom

Trends L'era del designer eroe The designer-hero era

Design Interni, interviste, trend emergenti Interiors, interviews, new trends

Sviluppo verticale | Vertical development

In Provincia di Milano una casa prende forma intorno alla sua scala, che diviene elemento protagonista delle scelte stilistiche e d'arredo anche per l'area bagno, anzi, "le" aree bagno. In the Province of Milan, the Home Takes Shape around its Staircase, that becomes the protagonist of the stylistic and furnishing choices also for the bathroom areas.

Questo intervento progettuale potrebbe essere descritto attraverso l'elemento perno di tutta la struttura abitativa: la scala. Disponendosi al centro dell'abitazione ed anche al centro delle esigenze abitative dei membri della famiglia che la abita, la scala, rappresenta il collegamento tra i diversi livelli. Al piano terra, il soggiorno e la zona pranzo ben delinicate

dal pavimento in legno lucido, l'ampia cucina in wengè che contrasta con il marmo alabama chiaro delle pareti e del pavimento che, disposto come una passatoia, introduce al primo bagno. Uno spazio caratterizzato dal lavabo a colonna attrezzato con un rubinetto da soffitto; le pareti e il pavimento in resina epossidica color verde oliva sono stondate negli angoli e rendono

ancora più armonico l'intero ambiente che si riflette nel grande specchio di fondo illuminato da due intramontabili applique "Scintilla".

Si arriva così al primo piano con spazi che gravitano intorno al pianerottolo di sbarco della scala; un vero nucleo distributivo caratterizzato dalla pavimentazione in marmo a macchia aperta, dalla colonna portante centrale

e dalla luce che perviene dalle camere attraverso i cristalli satinati della cabina armadio servite da un bagno dal taglio regolare. Un bagno ben illuminato da una grande finestra, con una particolarità data dalla scelta del rivestimento, a pavimento e a parete in piastrelle ceramiche usate in formati e colori diversi che animano lo spazio bagno, rispecchiando l'attitudine più

segue a pagina | to be continued page 56





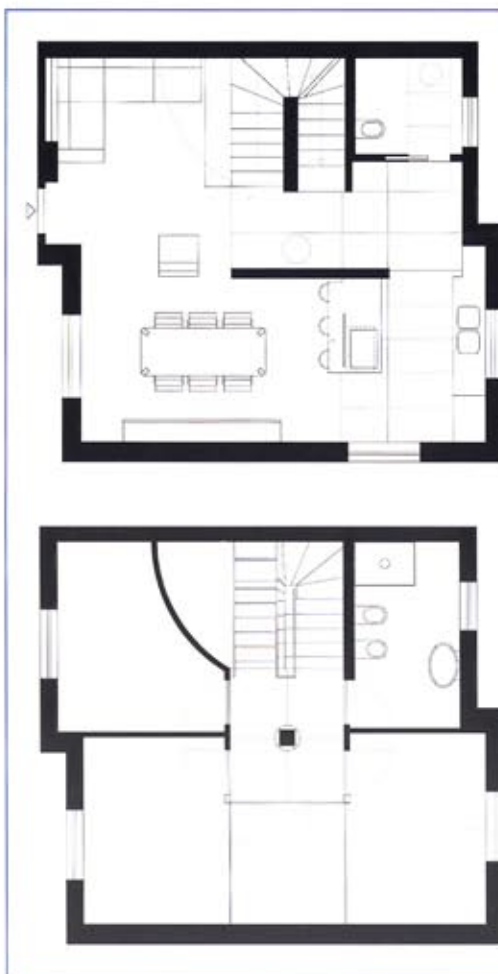
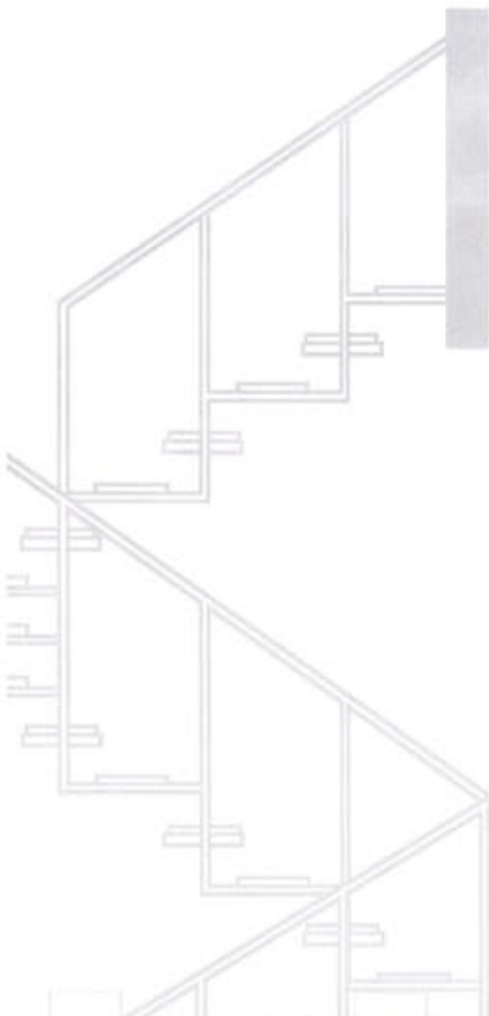
►► Questo intervento progettuale potrebbe essere descritto attraverso l'elemento perno di tutta la struttura abitativa; la scala. Un elemento verticale che cambia linguaggio a ogni piano: marmo bianco al primo, acciaio e vetro al secondo. A design that is based around the focal point of the entire home setting: the staircase. A vertical element that changes material at every level: white marble at the first floor, glass and stainless steel at the second.

Identikit

I bagni ai primi due livelli dell'abitazione, rispettivamente al piano terra e al primo piano, hanno un taglio ben definito e differente: il primo, è un piccolo bagno ad uso degli ospiti, con linee morbide, ha come protagonista il lavabo, a colonna; è caratterizzato da un rivestimento in resina; il secondo è un bagno di taglio e di linguaggio classico, con rivestimenti caratterizzati da formato e scelta cromatica: azzurro alle pareti e nero intenso al pavimento su cui si stagliano i sanitari a sospensione e la grande doccia a filo pavimento; il grande lavabo poggia su un capiente mobile in legno chiaro.

The bathrooms on the first two stories of the house – on the ground floor and first floor, respectively – each have a different, well-defined layout. The former is a small guest bathroom, with soft lines, in which a pedestal washbasin finished in plastic resin plays the starring role. The latter is a bathroom in a classic size and style, whose floor and wall coverings are distinguished by the format and choice of color; i.e., blue on the walls and jet black on the floor, so that the suspended sanitaryware and large floor-mounted shower effectively stand out. The large washbasin rests on a spacious cabinet in light-colored wood.

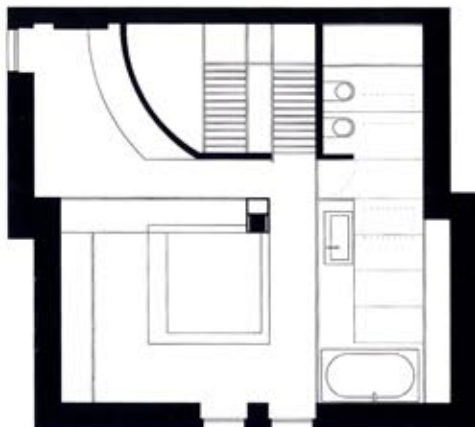
Sanitari sanitaryware: Ceramica Flaminia, Laufen
Rubinetteria tapware: Zizzeri, Dornbracht
Piatto doccia shower tray: Ceramica Flaminia



►► A piano terra, le pareti e il pavimento in resina epossidica color verde oliva del bagno sono stondate negli angoli e rendono ancora più armonico l'intero ambiente che si riflette nel grande specchio di fondo illuminato da due intramontabili applique. At the ground floor, both the walls and the floors in olive green coloured epoxy resin, feature rounded edges making for an even more harmonic setting, which is reflected in a large background mirror illuminated by two spark appliques.



Identikit



Il piano sottotetto, è uno spazio dedicato al riposo ed al benessere, la stanza da letto e il bagno padronale si attraggono tra loro come se fossero uno spazio unico. La vetrata di separazione quasi non si percepisce, è incastrata tra un taglio sul cartongesso del soffitto e una fresata sul piano di marmo. Un caldo pavimento in legno e i travi a vista caratterizzano la zona notte, il marmo bianco e la luce, riflessa dai lucernari motorizzati e dotati di sensore anti-pioggia (vedi approfondimento), risplendono nel bagno che si dispone su due zone: la prima a "vista", in quanto in comunicazione ottica con la camera da letto, con il lavabo da appoggio disposto sul divisorio monolitico in marmo in cui sono stati inseriti ad incasso dei mobili contenitori laccati e realizzati su misura; la seconda, uno spazio raccolto che ospita i sanitari sospesi e un'ampia doccia per due persone con vasca di raccolta d'acqua a filo pavimento e un carabottino in legno wengè.

Infine, è stato progettato e realizzato uno specchio double face, sospeso tra lavello e soffitto che viene utilizzato sia dalla parte del bagno sia dall'area notte.

The loft floor is an area totally dedicated to well-being and relaxation, with the bedroom and bathroom being in total symbiosis as if it were one. The glass partition that separates the two is almost invisible, and is inserted between plasterboard ceiling and the marble floor. While the bedroom features warm parquet flooring and visible beams, the white marble and the light that is reflected by motorized skylights, complete with rain sensor elements (see details), illuminate the bathroom which is in two separate zones: the first zone is "open plan", in that it provides visible communication with the bedroom, with the wash-basin resting on a single block marble partition element into which made-to-measure, painted cabinets have been built in. While the second zone features suspended sanitary ware as well as a large shower for two people, with the water collection tray being level with the floor and with a grating elements made of wengé wood. A reversible mirror is suspended between the wash basin and the ceiling and which is used both by the bathroom side and the bedroom.

Sanitari sanitaryware: **Ceramica Flaminia**
 Rubinetteria tapware: **Dornbracht**
 Vasca bathtub: **Kos**



►► Il piano sottotetto, è uno spazio dedicato al riposo ed al benessere, la stanza da letto e il bagno padronale si attraggono tra loro come se fossero uno spazio unico.

La vetrata di separazione quasi non si percepisce. The loft floor is an area totally dedicated to well-being and relaxation, with the bedroom and bathroom being in total symbiosis as if it were one. The glass partition that separates the two is almost invisible.





Il lucernario si chiude da sé

Nella progettazione di un bagno in mansarda, ove non vi sia lo spazio per la realizzazione di una finestra, oggi troviamo nel lucernario una valida alternativa.

Ne esistono di infinite tipologie e misure, ma soprattutto per il locale bagno, che necessita frequentemente di essere arieggiato, troviamo alcune accortezze tecniche di indubbia utilità, ad esempio il lucernario motorizzato con sensore di pioggia.

Quando le prime gocce di pioggia bagnano la superficie del sensore (posto sulla parte esterna del serramento), quest'ultimo segnala all'unità di controllo l'opportunità di chiudere il lucernario (se la finestra è completamente aperta il tempo per la chiusura è di circa 20 secondi).

Questo prodotto permette di ricevere aria e luce nel bagno ed in più consente di dimenticarci il lucernario aperto senza alcun rischio di allagamento.

Per aumentarne la sicurezza è possibile abbinare anche una serranda anti intrusione automatizzata.

The Self-closing Skylight

The skylight is often a valid alternative used in the design of loft bathrooms, where there is insufficient space for an actual window.

An infinite variety of different types and sizes exist, but especially in the case of those designed for the bathroom - which needs frequent airing - many highly practical technical adaptations have been incorporated, such as the motorized skylight for example with rain sensor element.

So that as soon as the first drops begin to fall on the sensor surface (that is positioned on the exterior part of the skylight), the sensor signals the need to close the skylight (in the base of a completely open window the closure time being of around 20 seconds).

So that this element as well as ensuring that the bathroom gets both air and light, also means that we can leave the skylight open without the risk of any flooding when we get back.

For additional safety it is also possible to fit automated intruder-proof shutters.

giocosa del piano con le camere dei bambini.

Il piano sottotetto, è uno spazio dedicato al riposo ed al benessere, la stanza da letto e il bagno padronale si attraggono tra loro come se fossero uno spazio unico.

■ **A design that is based** around the focal point of the entire home setting: the staircase. Positioned at the centre of the home and also forming the central fulcrum of the living needs of the family members that actually live there, the staircase acts as a link between the various floors.

On the ground floor we find the lounge, and the dining area, that is well defined by the polished parquet

floor a spacious kitchen in wengé that contrasts with the light Albana marble of the walls, while the floor acts as a kind of catwalk and leads to the first bathroom.

The bathroom being characterized by a pedestal washbasin equipped with ceiling mounted tap fitting; both the walls and the floors in olive green coloured epoxy resin, feature rounded edges making for an even more harmonic setting, which is reflected in a large background mirror illuminated by two spark appliques.

We then come to the first floor, its rooms gravitating around the staircase landing which acts as a true distributive focal point, characterised by visible vein marble flooring, a central

support structure and by the light reflected from the rooms through the satin finished glass of the walk-in wardrobes, which have access to a regular shaped bathroom.

The bathroom is light and airy thanks to its large window, its original design feature being the covering materials used for the floors and the walls, consisting of ceramic tiles laid in various colours and shapes which enhance the bathroom setting, with a light hearted touch, in keeping with the style of the children's rooms; this is all reflected in the colour combinations used.

The loft floor is an area totally dedicated to well-being and relaxation, with the bedroom and bathroom being in total symbiosis as if it were one.



►► Un caldo pavimento in legno e i travi a vista caratterizzano la zona notte, mentre il marmo bianco e la luce risplendono nel bagno del sottotetto

che si dispone su due zone. While the bedroom features warm parquet flooring and visible beams, the white marble and the light illuminate the bathroom at the loft floor which is in two separate zones.

